

Приложение № 2
к приказу № 563-П
от «09» 12 2025 г.

**Межгосударственная образовательная организация высшего образования
Кыргызско-Российский Славянский университет
имени первого Президента Российской Федерации Б.Н.Ельцина**

ПОЛОЖЕНИЕ О СТРУКТУРНОМ ПОДРАЗДЕЛЕНИИ

Кафедры гистологии, эмбриологии, цитологии

Бишкек – 2025

КОПИЯ ВЕРНА
УРП КРСУ

1 Назначение и область применения

1.1 Настоящее Положение является документом системы менеджмента качества университета.

1.2 Настоящее Положение устанавливает структуру, основные задачи, функции, основные документы и взаимосвязи, а также права и ответственность кафедры гистологии, эмбриологии, цитологии.

1.3 Нормативные документы, регламентирующие деятельность

Трудовой кодекс Кыргызской Республики

Постановление Правительства Кыргызской Республики от 11 апреля 2016 года № 201 об утверждении Санитарно-эпидемиологических правил и нормативов "Санитарно-защитные зоны и санитарная классификация предприятий, сооружений и иных объектов"

Устав КРСУ

Этический кодекс КРСУ

Правила внутреннего трудового распорядка КРСУ

1 Термины, определения и сокращения

В настоящем Положении применены следующие термины с соответствующими определениями:

В настоящем Положении применены следующие сокращения:

КРСУ – Межгосударственная образовательная организация высшего образования Кыргызско-Российский Славянский университет имени первого Президента Российской Федерации Б.Н.Ельцина;

4 Общие положения

4.1 В своей деятельности *кафедра гистологии, эмбриологии, цитологии* руководствуется действующей нормативной правовой и нормативно-технической документацией, внутренними документами университета, приказами ректора и распоряжениями *декана медицинского факультета*), Политикой руководства университета, Должностными инструкциями работников *кафедры гистологии, эмбриологии, цитологии*, планами деятельности подразделения и настоящим Положением.

4.2 Руководство *кафедрой гистологии, эмбриологии, цитологии* осуществляет *заведующая кафедрой гистологии, эмбриологии, цитологии*, назначаемый и освобождаемый от должности приказом ректора по представлению *ректора университета*.

4.3 На должность руководителя *кафедры гистологии, эмбриологии, цитологии* назначается лицо, имеющее *высшее образование по специальности гистология, эмбриология, цитология*, прошедшее предварительный медицинский осмотр в соответствии с действующим законодательством и не имеющее противопоказаний по состоянию здоровья, прошедшее при приеме на работу:

- вводный и первичный инструктаж по охране труда на рабочем месте;
- обучение по охране труда, в том числе, обучение и проверку знаний по безопасным методам и приемам выполнения работ;
- обучение по оказанию первой помощи пострадавшему при несчастных случаях на производстве, микротравмах (микротравмах), произошедших при выполнении работ;
- обучение и проверку знаний по использованию (применению) средств индивидуальной защиты;
- обучение мерам пожарной безопасности.

4.4 В период отсутствия руководителя *кафедры гистологии, эмбриологии, цитологии*, его функции выполняет лицо, назначенное приказом ректора по представлению руководителя.

4.5 Реорганизация и ликвидация *кафедры гистологии, эмбриологии, цитологии* осуществляется приказом ректора КРСУ по представлению *ректора университета*.

КОПИЯ ВЕРНА
УРП КРСУ

4.6 Подразделение непосредственно подчиняется *декану медицинского факультета* и входит в состав *Кыргызско-Российского Славянского университета им. Б.Н.Ельцина*.

4.7 Структура подразделения *кафедры гистологии, эмбриологии, цитологии* представлена на рисунке 1.

Приводится структура подразделения.

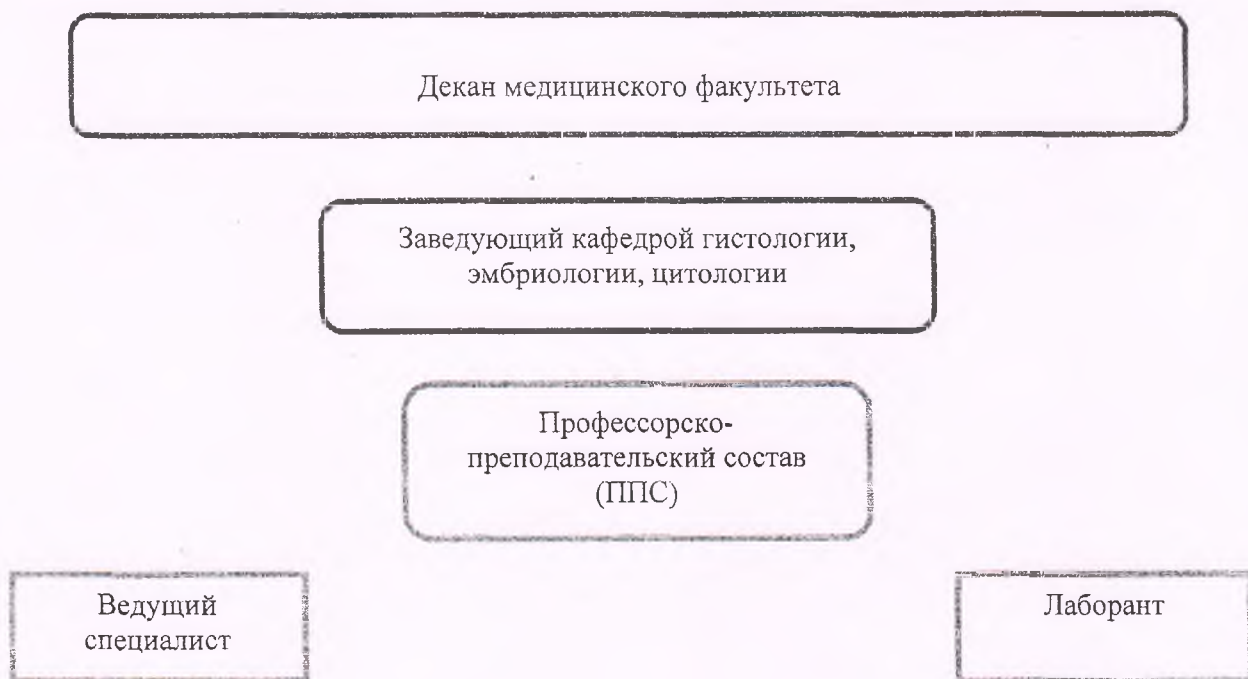


Рисунок 1 – Структура управления кафедры гистологии, эмбриологии, цитологии

4.8 Кадровый состав *кафедры гистологии, эмбриологии, цитологии*, деятельность которого регламентируется соответствующими должностными инструкциями:

- *Заведующая кафедрой гистологии, эмбриологии, цитологии;*
- *Доцент кафедры гистологии, эмбриологии, цитологии;*
- *Старший преподаватель кафедры гистологии, эмбриологии, цитологии;*
- *Преподаватель кафедры гистологии, эмбриологии, цитологии;*
- *Ведущий специалист кафедры гистологии, эмбриологии, цитологии*
- *Лаборант кафедры гистологии, эмбриологии, цитологии.*

4.9 *(Кафедра гистологии, эмбриологии, цитологии)* обязана выполнять все возложенные на нее настоящим Положением задачи и функции.

5 Основные цели и задачи

Кафедра гистологии, эмбриологии, цитологии, являясь структурным подразделением КРСУ, в своей деятельности реализует следующие цели и задачи:

Кафедра должна обеспечивать:

- организацию и осуществление учебного процесса, научной и методической работы в рамках соответствующих образовательных программ;
- развитие научно-инновационной среды, научно-исследовательской работы преподавателей, студентов, других сотрудников кафедры, подготовку научно-педагогических кадров и повышение их квалификации;
- разработку и представление на утверждение в установленном порядке учебных планов, рабочих программ учебных дисциплин кафедры;
- преподавание дисциплин, предусмотренных федеральными государственными образовательными стандартами и учебными планами по направлениям и профилям в соответствии с выданной Университету лицензией на образовательную деятельность;
- разработку и внедрение в учебный процесс современных образовательных технологий;
- проведение по всем формам обучения лекций, лабораторных, практических, семинарских и других видов учебных занятий, предусмотренных учебными планами в соответствии с учебной нагрузкой;
- проведение промежуточной и итоговой аттестации студентов (по профилю кафедры);
- руководство самостоятельной работой студентов.

2.2. Кафедра осуществляет:

- в установленном порядке консультирование студентов, ординаторов, аспирантов, докторантов, по преподаваемым учебным дисциплинам в объеме, определяемом действующими нормативами учебной нагрузки;

2.3. Выполняет необходимый объем учебно-методической работы, обеспечивающей проведение учебного процесса на высоком уровне:

- осуществляет, используя современные информационные технологии, подготовку электронных учебных курсов, учебных и учебно-методических пособий, методических указаний, программных и информационных материалов, необходимых для организации учебного процесса;
- формирует заявки на приобретение необходимой учебной литературы;
- осуществляет отбор информационных источников и ресурсов с учетом наличия изданий в библиотеке при составлении рабочей программы по дисциплине.

2.4. Осуществляет воспитательную работу среди студентов, взаимодействуя со студенческими общественными организациями, участвуя в мероприятиях, предусмотренных планами учебно-воспитательной и внеаудиторной работы со студентами.

2.5. Оказывает содействие работникам кафедры в их профессиональном и творческом росте:

- создает необходимые условия для работы преподавателей и научных сотрудников над кандидатскими и докторскими диссертациями, содействует участию работников кафедры в научно-практических конференциях и публикации результатов исследований;
- осуществляет подготовку и повышение квалификации научно-педагогических кадров, в том числе через аспирантуру и докторантуру;
- ходатайствует о присвоении ученых званий профессора и доцента;
- обсуждает и выносит рекомендации по конкурсному отбору на замещение должностей профессорско-преподавательского состава.

2.6. Осуществляет работу по развитию материально-технической и учебно-лабораторной базы.

2.7. Осуществляет сотрудничество с соответствующими подразделениями Университета по вопросам учебной, учебно-методической и научно-исследовательской деятельности, а также с другими вузами.

2.8. Для достижения поставленных целей и задач на кафедру возлагаются следующие функции:

- устанавливать в учебном плане последовательность изучения дисциплин, виды контроля и распределять количество часов, установленных ФГОС на их изучение, по видам учебных занятий;
- использовать закрепленные за кафедрой аудитории и лаборатории для проведения учебного процесса, консультаций и дополнительных учебных занятий со студентами;

- оказывать в установленном порядке платные дополнительные образовательные услуги по профилю кафедры (повторные курсы);
- предоставлять своевременно отчетность по образовательной, научной, кадровой деятельности в соответствии с требованиями Университета;
- своевременно подавать сведения на отчисление неуспевающих студентов в соответствующие деканаты, для формирования приказа на отчисление.

6 Функции и права

В соответствии с основными целями и задачами *кафедра гистологии, эмбриологии, цитологии* осуществляет:

- 6.1. Штатное расписание и структуру кафедры утверждает ректор Университета.
- 6.2. В составе кафедры количество преподавателей, имеющих ученые степени и ученые звания, должно быть не ниже показателей, предусмотренных основной образовательной программой.
- 6.3. Кафедру возглавляет заведующий кафедрой, избираемый на должность в соответствии с Положением, сроком на пять лет. В состав кафедры входят доценты, старшие преподаватели, преподаватели и учебно-вспомогательный персонал.
- 6.4. Кафедра может иметь в своей структуре: учебные лаборатории, компьютерные классы, методические кабинеты, научно-исследовательские лаборатории.
- 6.5. Замещение должностей ППС производится в соответствии с Положением о порядке замещения должностей ППС КРСУ.
- 6.6. Заведующий кафедрой:
 - представляет кафедру на Ученом Совете, совете факультета;
 - готовит проекты планов работы кафедры, руководит подготовкой заседаний кафедры и председательствует на них;
 - организует на уровне кафедры выполнение решений ученых советов Университета, факультета, приказов ректора и распоряжений декана;
 - утверждает индивидуальные планы работы преподавателей;
 - осуществляет распределение учебной нагрузки и функциональных обязанностей между сотрудниками кафедры и контролирует их выполнение;
 - несет ответственность за качество реализуемых сотрудниками кафедры образовательных программ;
 - создает условия для профессионального и творческого роста работников кафедры;
 - определяет основные направления научной деятельности кафедры;
 - определяет основные направления и мероприятия воспитательной деятельности кафедры.
- 6.7. Сотрудники кафедры имеют право:
 - избирать и быть избранными в ученые советы Университета, факультета;
 - обращаться с предложениями и получать ответы на свои обращения, реализовывать иные права, предусмотренные законодательством Кыргызской Республики и Уставом Университета.
- 6.8. Сотрудники кафедры обязаны:
 - выполнять должностные обязанности, индивидуальные планы работы, поручения заведующего кафедрой в соответствии с должностными инструкциями;
 - участвовать в общих мероприятиях кафедры, факультета, Университета;
 - соблюдать трудовую дисциплину и правила внутреннего трудового распорядка в соответствии с нормами по охране труда;
 - повышать свою квалификацию не реже одного раза в пять лет;

6.9. Кафедра может привлекать для учебного процесса и выполнения определенной работы штатных совместителей, внешних совместителей и совместителей на основе почасовой оплаты из числа высококвалифицированных специалистов, представителей организаций, обладающих необходимым опытом соответствующей работы.

6.10. Заседание кафедры по обсуждению всех вопросов учебной, научной и хозяйственной деятельности проводит заведующий кафедрой, а в его отсутствие (по поручению заведующего кафедрой) – один из членов кафедры. Заседания кафедры проводятся, как правило, не реже одного раза в месяц в течение учебного года на основании плана работы кафедры.

6.11. На заседания кафедры для решения совместных вопросов могут приглашаться сотрудники других кафедр и структурных подразделений Университета.

Обязательно:

6.1 Участие в реализации Политики руководства университета.

6.2 Разработку Целей *кафедры гистологии, эмбриологии, цитологии*.

6.3 Участие в разработке и внедрении документации СМК в соответствии с компетенцией подразделения и по правилам управления документированной информацией.

6.4 Предоставление данных для анализа СМК со стороны руководства (в соответствии с компетенцией подразделения).

6.5 Планирование деятельности структурного подразделения по повышению качества образования в соответствии с компетенцией подразделения для реализации Политики руководства университета.

В ходе деятельности (*кафедры гистологии, эмбриологии, цитологии* также может:

– получать ресурсное обеспечение и информацию, необходимые для качественного и эффективного выполнения функциональных обязанностей;

– принимать участие в различных совещаниях по вопросам, связанным с работой *кафедры гистологии, эмбриологии, цитологии*.

7 Ответственность сотрудников

7.1 *Заведующий кафедрой гистологии, эмбриологии, цитологии* несет полную ответственность за качество и своевременность выполнения задач и функций, возложенных на подразделение, в том числе:

– правильность документов, подготавливаемых подразделением;

– правильность применения и соблюдения требований документации СМК, входящих в компетенцию подразделения;

– организацию труда, соблюдение сотрудниками трудовой дисциплины, норм охраны труда, техники безопасности и противопожарной безопасности, правил внутреннего распорядка;

– выполнение приказов и указаний руководства университета;

– создание нормального психологического климата в подразделении.

7.2 Права, обязанности и ответственность сотрудников *кафедры гистологии, эмбриологии, цитологии* устанавливаются должностными инструкциями.

7.3 Персональную материальную ответственность за сохранность (в том числе организацию хранения) документов строгой отчетности, а также имущества, переданного в *кафедре гистологии, эмбриологии, цитологии*, несет *ведущий специалист кафедры*.

8 Взаимодействие

Можно использовать взаимодействия указанные ниже:

8.1 Подразделения университета представляют информацию *кафедре гистологии, эмбриологии, цитологии* по его требованиям, исходя из перечня задач и функций *кафедры гистологии, эмбриологии, цитологии*.

8.2 *Кафедра гистологии, эмбриологии, цитологии* по требованию других подразделений подготавливает информацию в пределах своей компетенции и в рамках прав требователей.

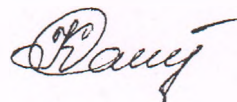
КОПИЯ ВЕРНА
УРП КРСУ

8.3 Иное взаимодействие с другими подразделениями осуществляется на основе планов работ или иных документов КРСУ.

8.4 С внешними организациями взаимодействие осуществляется при организации межвузовских олимпиад.

Положение о структурном подразделении. Наименование подразделения разработал:

*Зав. кафедрой гистологии,
эмбриологии, цитологии,
к.м.н., доцент*



О.П.Калугина

Лист согласования

Наименование структурного подразделения

Должность, Ведущий СМК	Подпись	И.О.Ф.	Дата
Проректор по образовательной деятельности		М.Г. Юрченко	
Начальник управления образовательных программ		А.Т. Баймулдинова	03.03.26
Зам. Начальник правового управления		И.В. Летова И.А. Сидманова	03.03.26
Начальник Управления по работе с персоналом		Н.А. Валитова	
Начальник отдела ПБ, ОТ и ГЗ		Н.А. Байсынов	03.03.26
Декан факультета		С.С. Абилова	02.03.2026

С инструкцией ознакомлен:

	/ Аксенова Н.К.	02.03	2026 г.
(подпись)	(расшифровка подписи)		
	/ Маневра Э.В.	02.03	2026 г.
(подпись)	(расшифровка подписи)		
	/ Туршица К.В.	02.03	2026 г.
(подпись)	(расшифровка подписи)		
	/ Аксенова Ю.В.	02.03	2026 г.
(подпись)	(расшифровка подписи)		
	/ Якубова М.М.	02.03	2026 г.
(подпись)	(расшифровка подписи)		
	/		20__ г.
(подпись)	(расшифровка подписи)		
	/		20__ г.
(подпись)	(расшифровка подписи)		

КОПИЯ ВЕРНА!
УРП КРСУ